

БПУИ

**Автоматизированные
Системы
Управления**

**Блок пульта управления
инсинератором (БПУИ)**

Руководство по наладке

Оглавление

1. ПОДКЛЮЧЕНИЕ К ПК.....	3
2. КОНТРОЛЬ С ПОМОЩЬЮ ПК	3
3. ДОСТУП К НАСТРОЙКАМ	5
4. ДОПОЛНИТЕЛЬНАЯ СУШКА	6
5. УСТАНОВКА ФЛАГА СУШКИ	6
6. ЗАПИСЬ ЖУРНАЛА.....	6
7. НАСТРОЙКИ БПУИ.....	7
8. ОБНОВЛЕНИЕ ПРОГРАММЫ	8
9. ЭКРАННОЕ МЕНЮ.....	9

1. ПОДКЛЮЧЕНИЕ К ПК

1 Необходимый инструмент.

Для подключение БПУИ к ПК, необходимы:

1. Кабель USB тип А-А.
2. Файлы драйверов для работы с виртуальным "COM" портом.
<http://www.ftdichip.com/Drivers/VCP.htm>
3. Файлы программы SOC и SOL.

2 Подключение

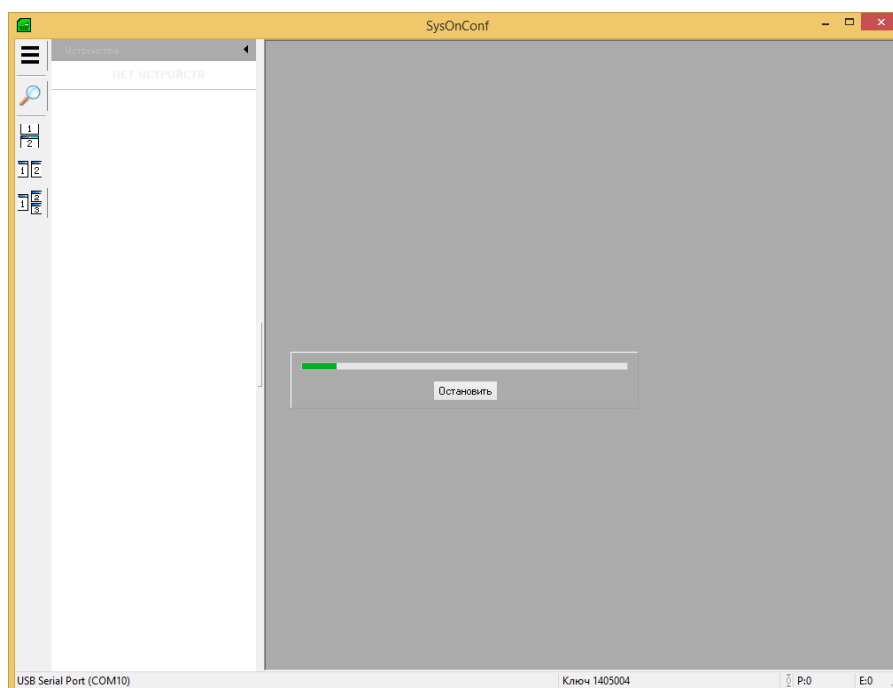
Подключите кабель к X2(USB) БПУИ и к любому свободному порту USB персонального компьютера . Подключение осуществить в соответствии с разделом 4.6 РЭ.

3 Установка драйверов и программ.

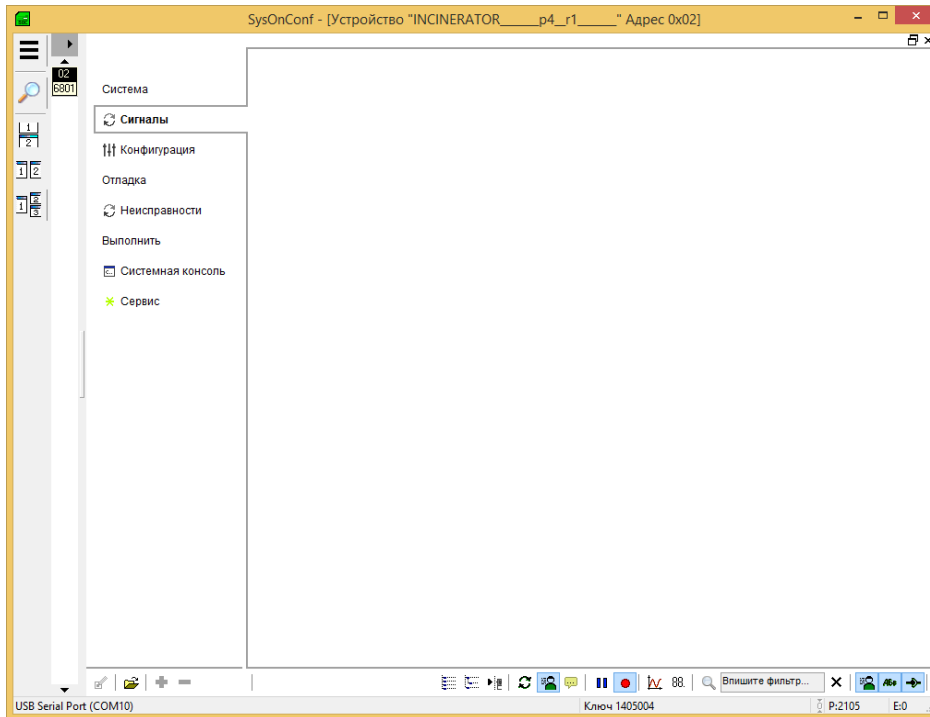
После включения БПУИ операционная система должна автоматически найти и установить драйвер, если этого не произошло, установите драйвер вручную. Скопируйте себе на жесткий диск директорию SOC. Из этой директории запустите файл SOC.exe.


2. КОНТРОЛЬ С ПОМОЩЬЮ ПК

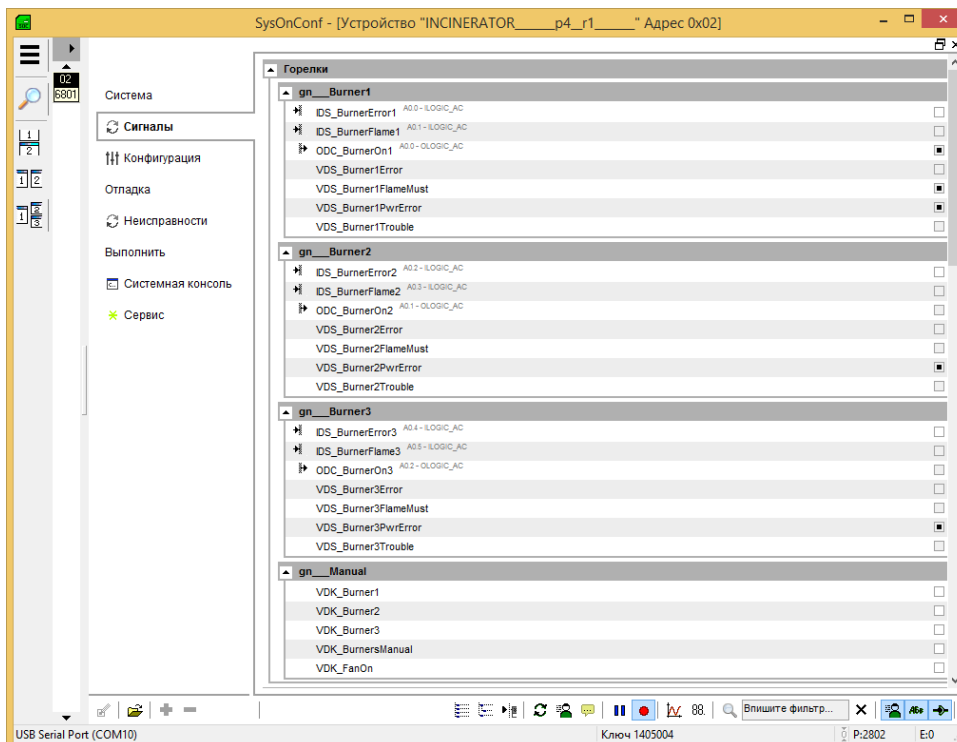
После запуска программы SOC, на экране будет отображаться прогресс загрузки данных из БПУИ.



После загрузки на экране отобразятся доступные закладки.



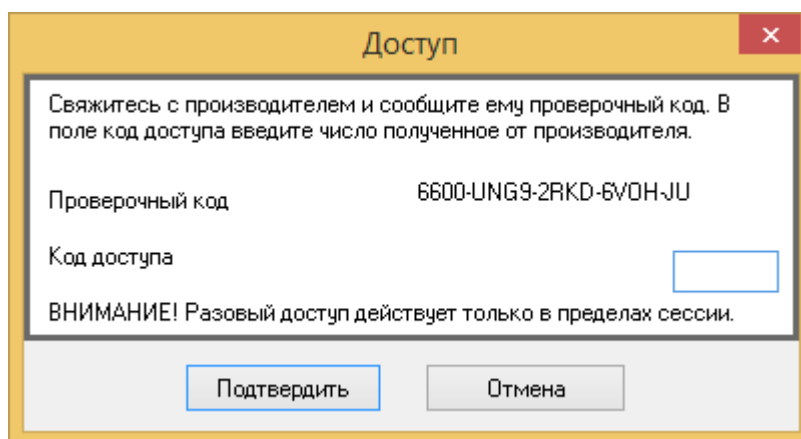
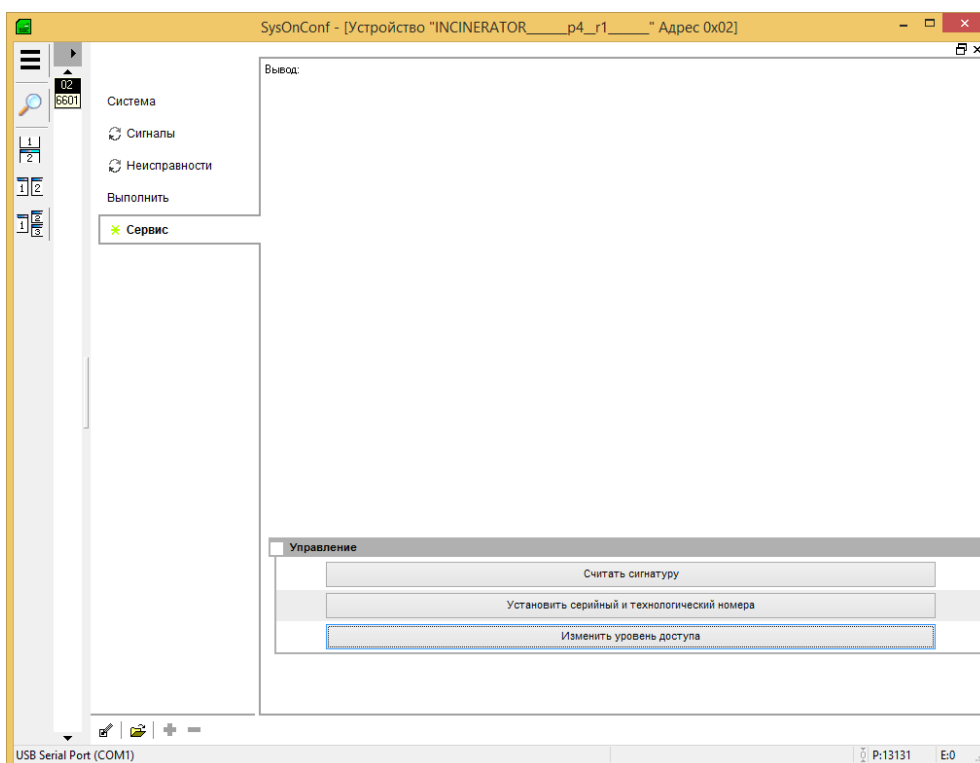
Для полного доступа ко всем пунктам нужно нажать кнопку "Отключить языковые таблицы" . Будет предоставлен список названий всех возможных сигналов и команд.



3. ДОСТУП К НАСТРОЙКАМ

Для доступа к настройкам (закладка "Конфигурация"), необходимо подключить к ПК специальный USB ключ. Его можно получить у производителя.

Если ключ отсутствует, можно получить одноразовый пароль у производителя. Для этого необходимо перейти на вкладку "Сервис", и нажать кнопку "Изменить уровень доступа"



Сообщите производителю проверочный код и в поле код доступа введите число полученное от производителя.

После отключения БПУИ, изменение уровня доступа необходимо повторить.

4. ДОПОЛНИТЕЛЬНАЯ СУШКА

Дополнительную сушку можно запустить, нажав кнопку "НАЧАТЬ сушку" в закладке "Выполнить" либо через меню на БПУИ.

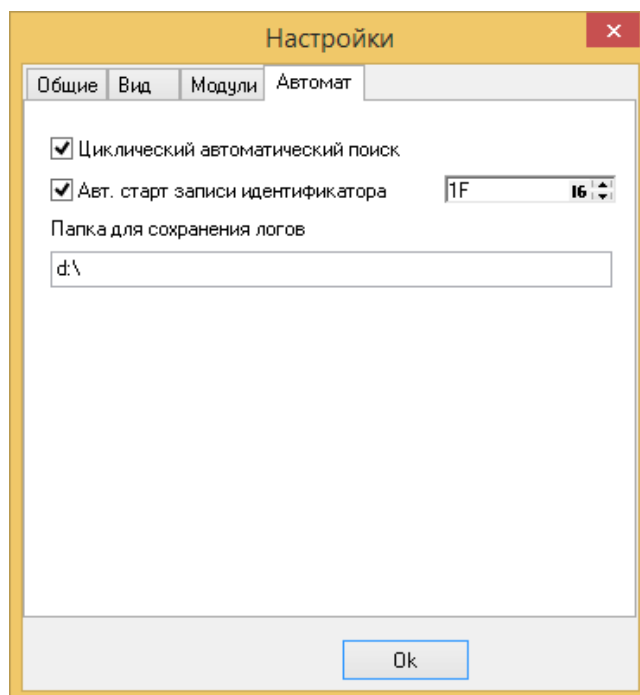
5. УСТАНОВКА ФЛАГА СУШКИ

Выберите закладку "Выполнить", нажмите кнопку "Установить флаг сушки". Перезагрузите БПУИ. Теперь доступен режим сжигания, без проведения "Сушки".

6. ЗАПИСЬ ЖУРНАЛА

Запись журнала может проводиться автоматически, при запуске программы SOC. Для этого необходимо в настройках, в закладке "Автомат", поставить галочки "Циклический автоматический поиск" и "Авт. старт записи идентификатора 1F" и указать путь для сохранения файла.

Для записи журнала вручную, нужно выбрать закладку "Сигналы" и нажать кнопку "Запись". Для сохранения файла нужно еще раз нажать на кнопку "Запись", будет предложено диалоговое окно для сохранения файла.



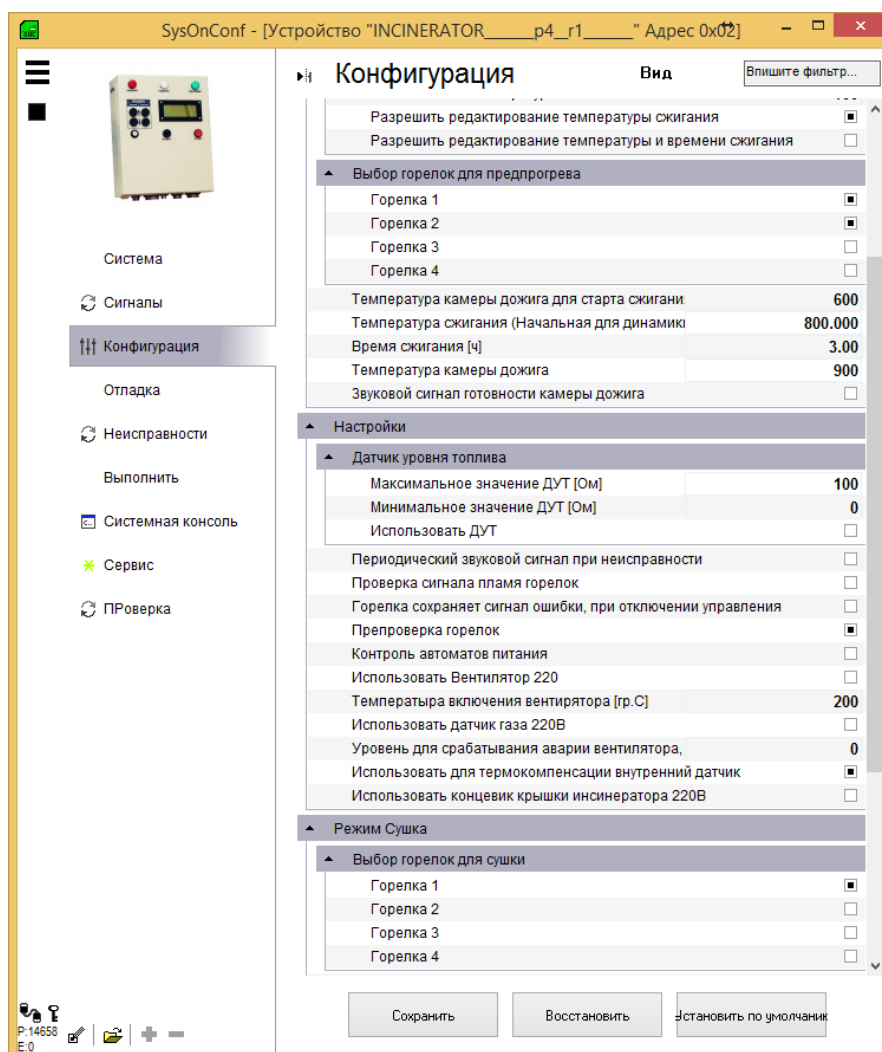
7. НАСТРОЙКИ БПУИ

Для настройки БПУИ необходимо использовать закладку "Конфигурация".

После изменения каких либо данных необходимо нажать кнопку "Сохранить".

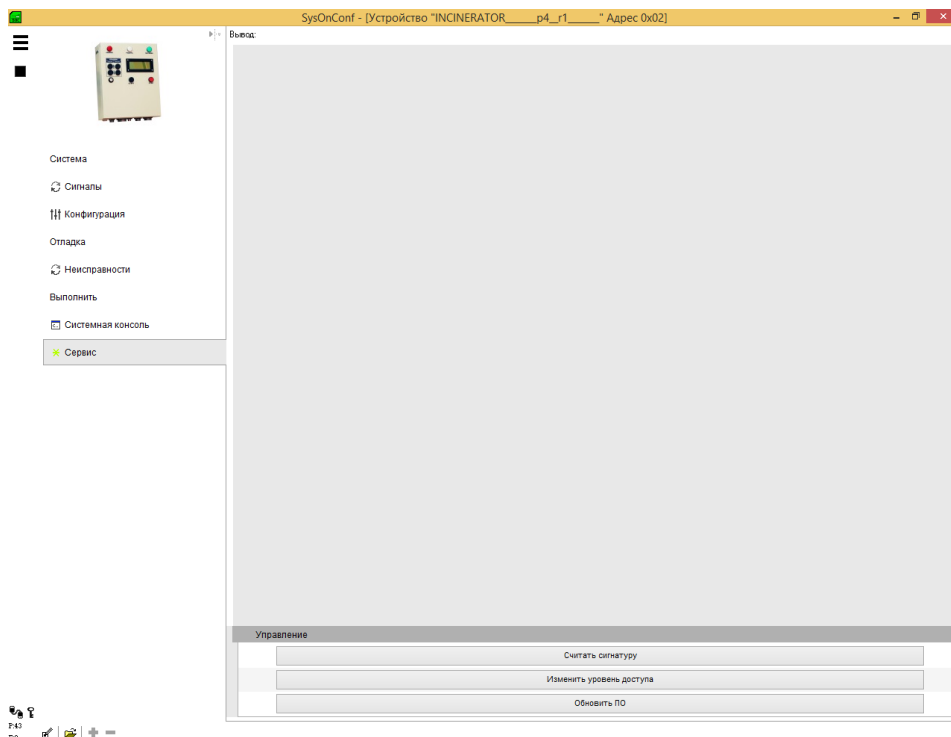
Например. Для настройки датчика уровня топлива, необходимо установить галочку "Использовать ДУТ", ввести минимальное значение и максимальное значение Ом и нажать кнопку "Сохранить". Чтобы узнать минимальное значение ДУТ, нужно посмотреть в закладке "Сигналы" значение сигнала "Датчик уровня топлива. VAR_FuelLevel" при пустом баке, а чтобы узнать максимальное значение ДУТ значение сигнала "Датчик уровня топлива. VAR_FuelLevel" при полном баке.

В настройках БПУИ можно сконфигурировать горелки для предпрогрева камеры сжигания и горелки для сушки. Необходимо выбрать номера горелок и нажать кнопку "Сохранить".



8. ОБНОВЛЕНИЕ ПРОГРАММЫ

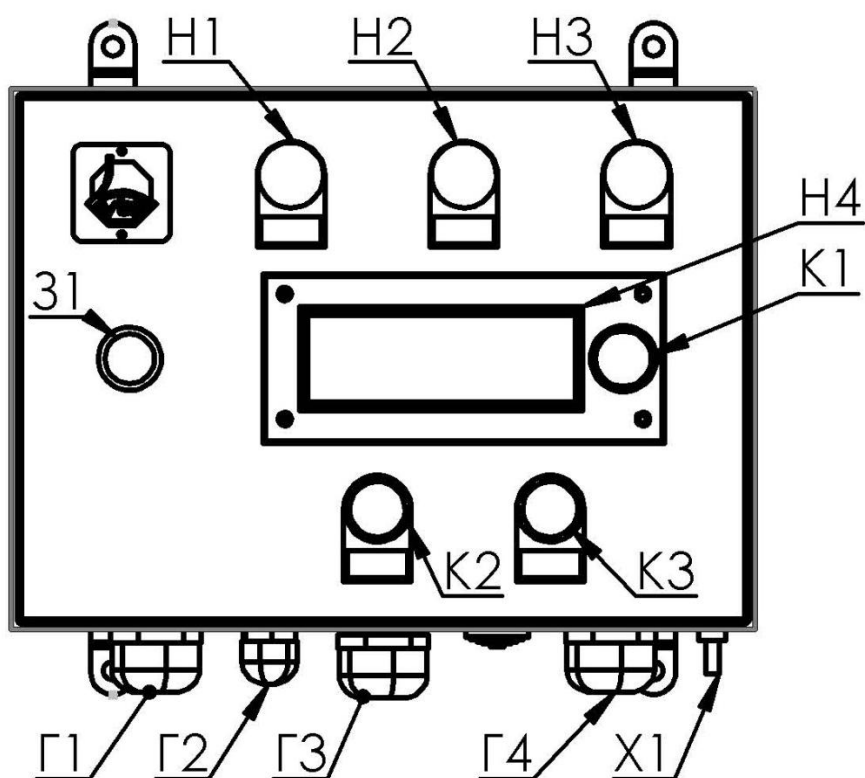
Для обновления программы БПУИ, необходимо получить файл прошивки и программу SOC от производителя. После этого необходимо подключить БПУИ к ПК. Запустите программу SOC. Перейдите во вкладку сервис и нажмите кнопку "Обновить ПО", выберите нужный файл прошивки, и нажмите открыть.



После прошивки перезагрузите БПУИ.

9. ЭКРАННОЕ МЕНЮ

Для входа в меню необходимо нажать три раза на "кнопку-переключатель" K1 возле экрана, при нажатой кнопке "Стоп"(K2). Система ожидает 3 коротких нажатия после начала удерживания "Стоп" и в течение 3х секунд. Если вы не успели совершить за это время тройное нажатие, снова отпустите "Стоп" и проделайте все с начала. После входа в меню, можно вращать "кнопку-переключатель" и передвигаться по пунктам, для выбора информационного пункта нужно нажать коротко, а для выполнения задания - длительно. Для выхода из меню нужно выбрать пункт "...".



В экранном меню вы можете узнать наработку инсинератора и информацию о перегревах камер.

