

УСТАНОВКА И НАСТРОЙКА ПРОГРАММЫ SOL2

Программа SOL2 предназначена для обновления программного обеспечения (микропрограмм) блоков и мониторов системы АСКУМ2 на новые, более современные версии.

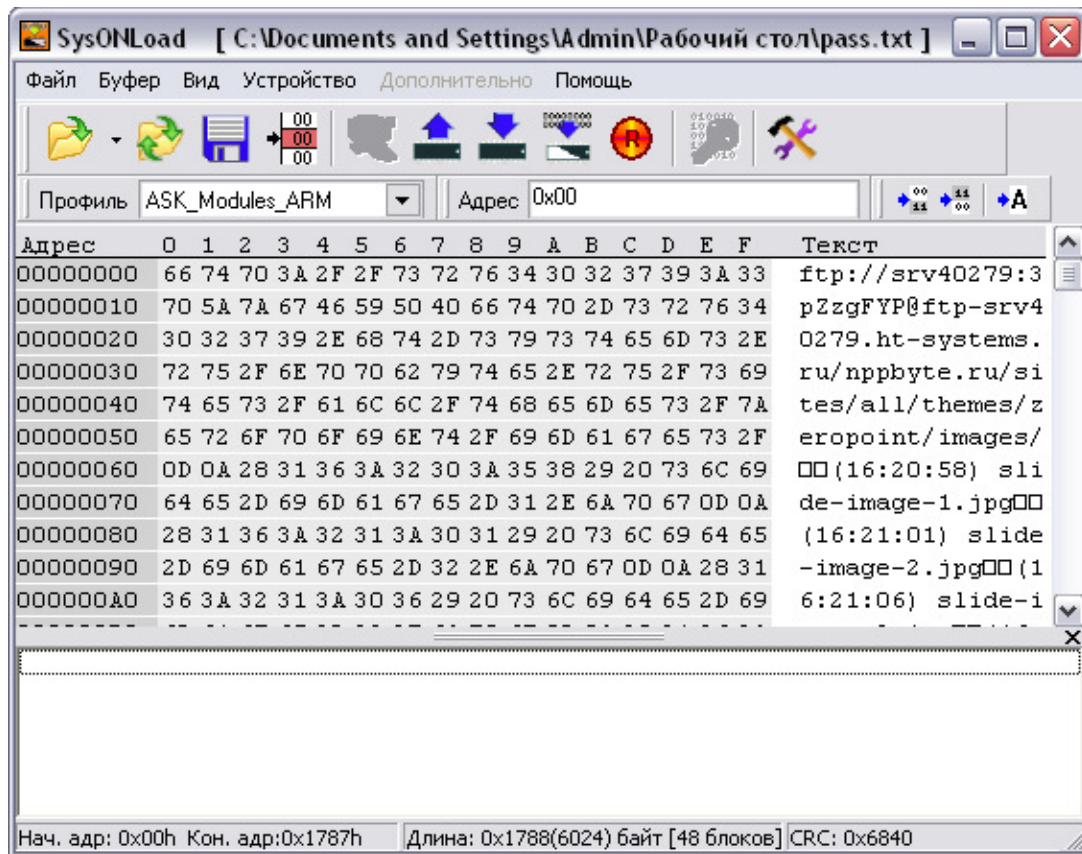



Рисунок 1: рабочее окно программы SOL2

Для настройки программы и обновления ПО блока проделайте следующие шаги:

1. Подключите к своему персональному компьютеру преобразователь интерфейсов USB-RS485.
2. В диспетчере устройств, в графе “Порты COM” или “Порты COM и LPT” посмотрите на какой COM порт настроен преобразователь USB-RS485 – эти данные понадобятся вам для настройки программы SOL2.
3. Разархивируйте себе на жесткий диск директорию SOL2.
4. Из этой директории запустите файл SOL2.exe.
5. В появившемся окне (рисунок 1) нажмите кнопку  (“настройка”).

6. В появившемся окне “настройки” (рисунок 2) выберите закладку “Основные” (выделенная область 1) и выставьте значения параметров как показано на рисунке 2:

- Сервисная область: **FF**
- Начало памяти программ: **0**
- Конец памяти программ: **8FFFF**
- Размер страницы памяти для чтения/записи: **80**
- Пароль для доступа для записи во FLASH память: **PAMUPDATE**
- Выставить галочку в поле “Показывать только окно памяти”
- Выставить галочку в поле “Ошибки только в отчет”
- В остальных полях галочки стоять не должны.

Особое внимание уделите выставлению шестнадцатеричной системы в полях ввода с помощью нажатия на само значение системы исчисления (выделенная область 2).

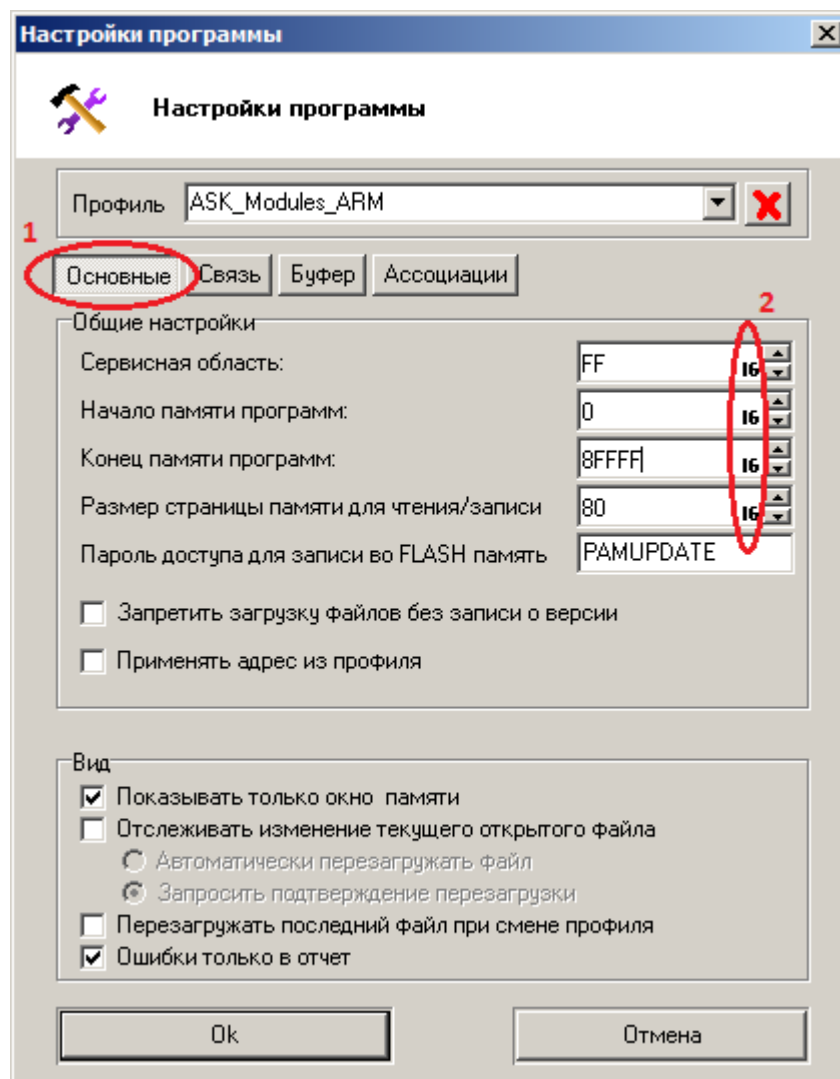


Рисунок 2: настройка основных параметров программы SOL2

7. В появившемся окне “настройки” (рисунок 3) выберите закладку “Связь” (выделенная область 1). В этой закладке:

- выберите COM порт на который настроен преобразователь USB-RS485 (выделенная область 2);
- если используете конвертор USB-RS-485 первой ревизии, то поставьте галочку “Связь с эхом”; если используете конвертор USB-RS-485 второй ревизии галочка “Связь с эхом” не ставится (выделенная область 3);
- Скорость и стоп-биты выставьте как показано на рисунке 3.

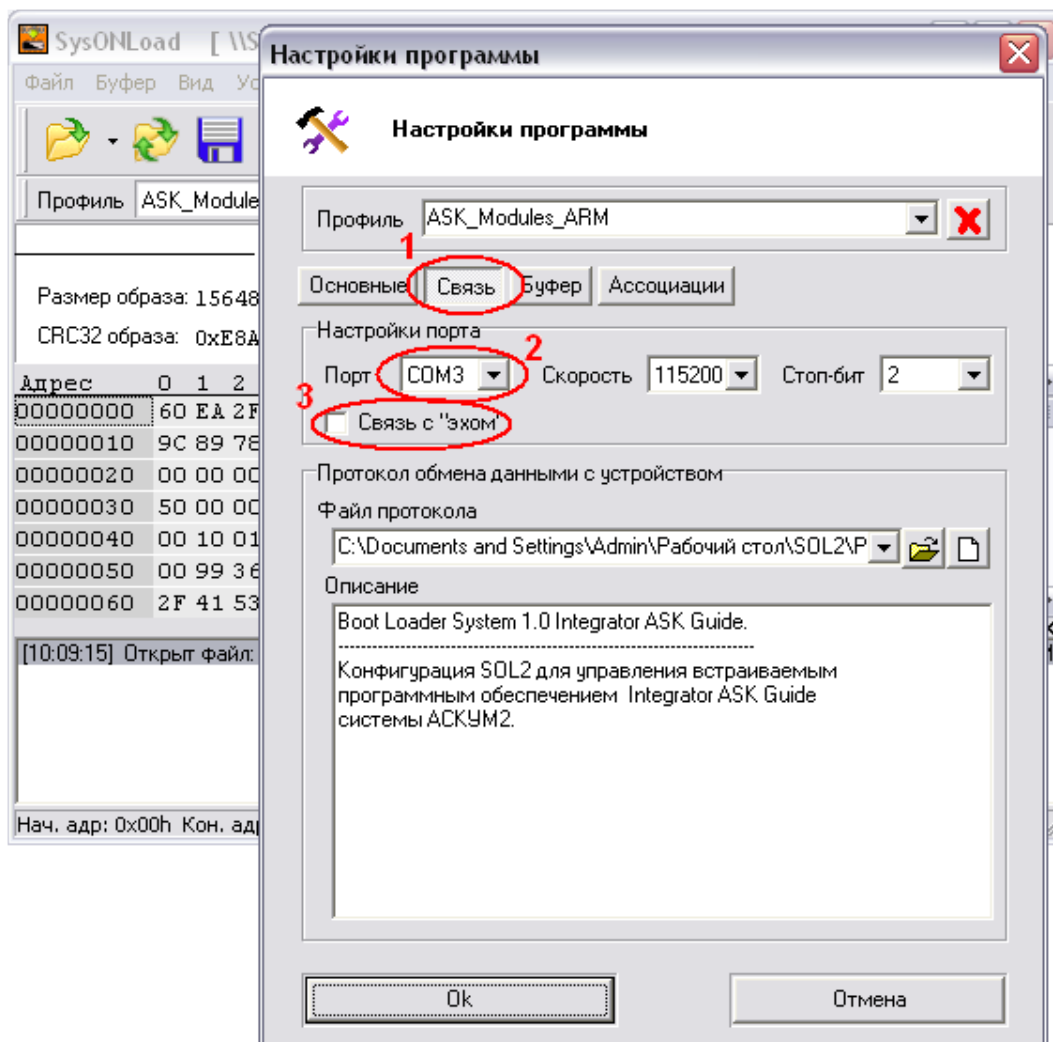


Рисунок 3: настройка связи программы SOL2

8. В окне программы в поле “Адрес” выставьте с клавиатуры компьютера адрес, соответствующий адресу блока или монитора системы АКСУМ2 в шестнадцатеричной системе исчисления (рисунок 4).

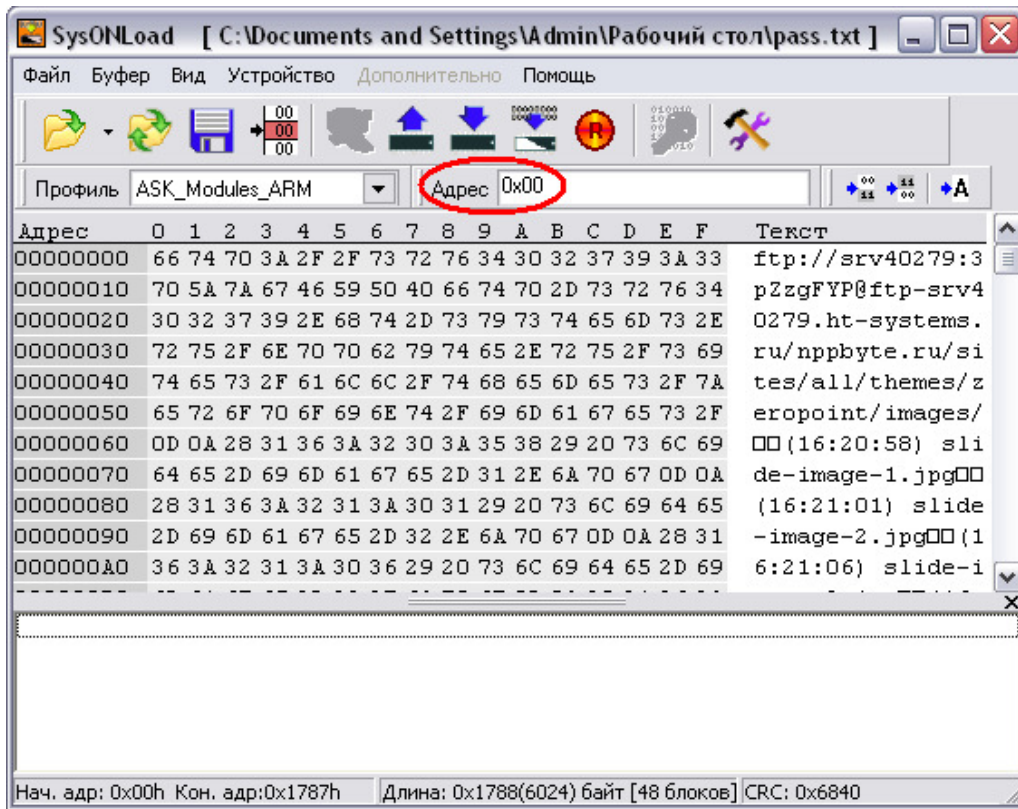


Рисунок 4: поле установки адреса блока

Адресу блока соответствует состояние DIP-переключателя на правом боку блока (рисунок 5, таблица 1), кроме блоков РПУ, БУН, БКС и мониторов АСКУМ2 – у этих блоков адрес выставлен на предприятии изготовителе (таблица 2).

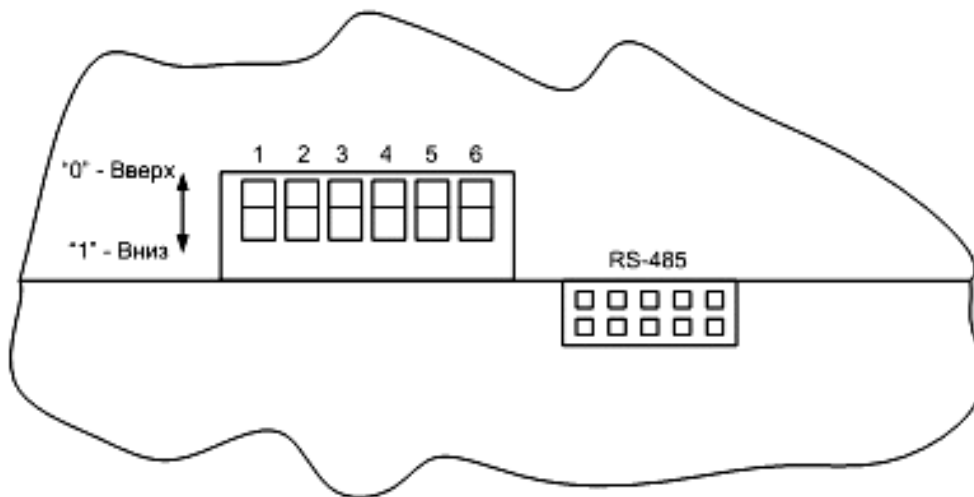


Рисунок 5: DIP-переключатель блоков АСКУМ2

Таблица 1

Адрес	Номер переключателя						Адрес	Номер переключателя					
	1	2	3	4	5	6		1	2	3	4	5	6
A0	0	0	0	0	0	0	A11	1	1	0	1	0	0
A1	1	0	0	0	0	0	A12	0	0	1	1	0	0
A2	0	1	0	0	0	0	A13	1	0	1	1	0	0
A3	1	1	0	0	0	0	A14	0	1	1	1	0	0
A4	0	0	1	0	0	0	A15	1	1	1	1	0	0
A5	1	0	1	0	0	0	A16	0	0	0	0	1	0
A6	0	1	1	0	0	0	A17	1	0	0	0	1	0
A7	1	1	1	0	0	0	A18	0	1	0	0	1	0
A8	0	0	0	1	0	0	A19	1	1	0	0	1	0
A9	1	0	0	1	0	0	A20	0	0	1	0	1	0
A10	0	1	0	1	0	0	A21	1	0	1	0	1	0

Таблица 2

Наименование блока	Адрес блока
Монитор АСКУМ2 основной	0x51
Монитор АСКУМ2 дополнительный	0x52
Блок контроля системы БКС	0x00
Блок управления насосом БУН	0x08
Блок приема радиокоманд РПУ	0x32

9. В закладке “файл” выберите пункт “Загрузить” (рисунок 6).

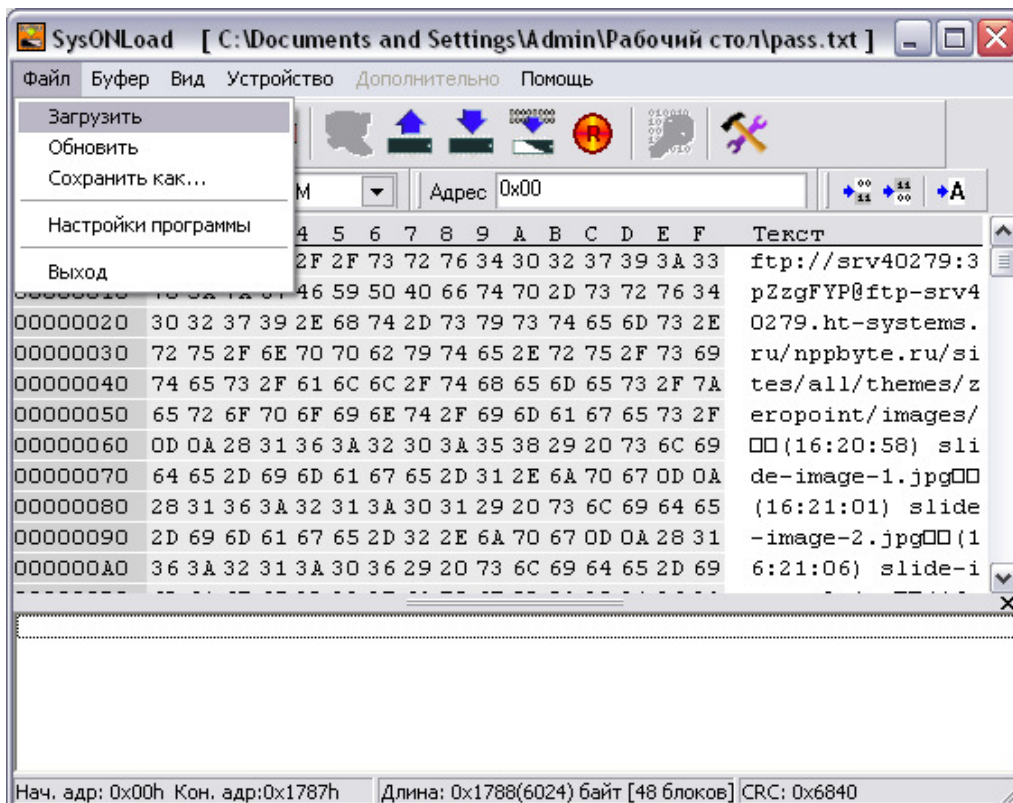


Рисунок 6: Выбор файла для прошивки блока

10. В открывшемся окне выберите файл с программным обеспечением для блока в формате “APP”, “p4a”, “hex” (рисунок 7).

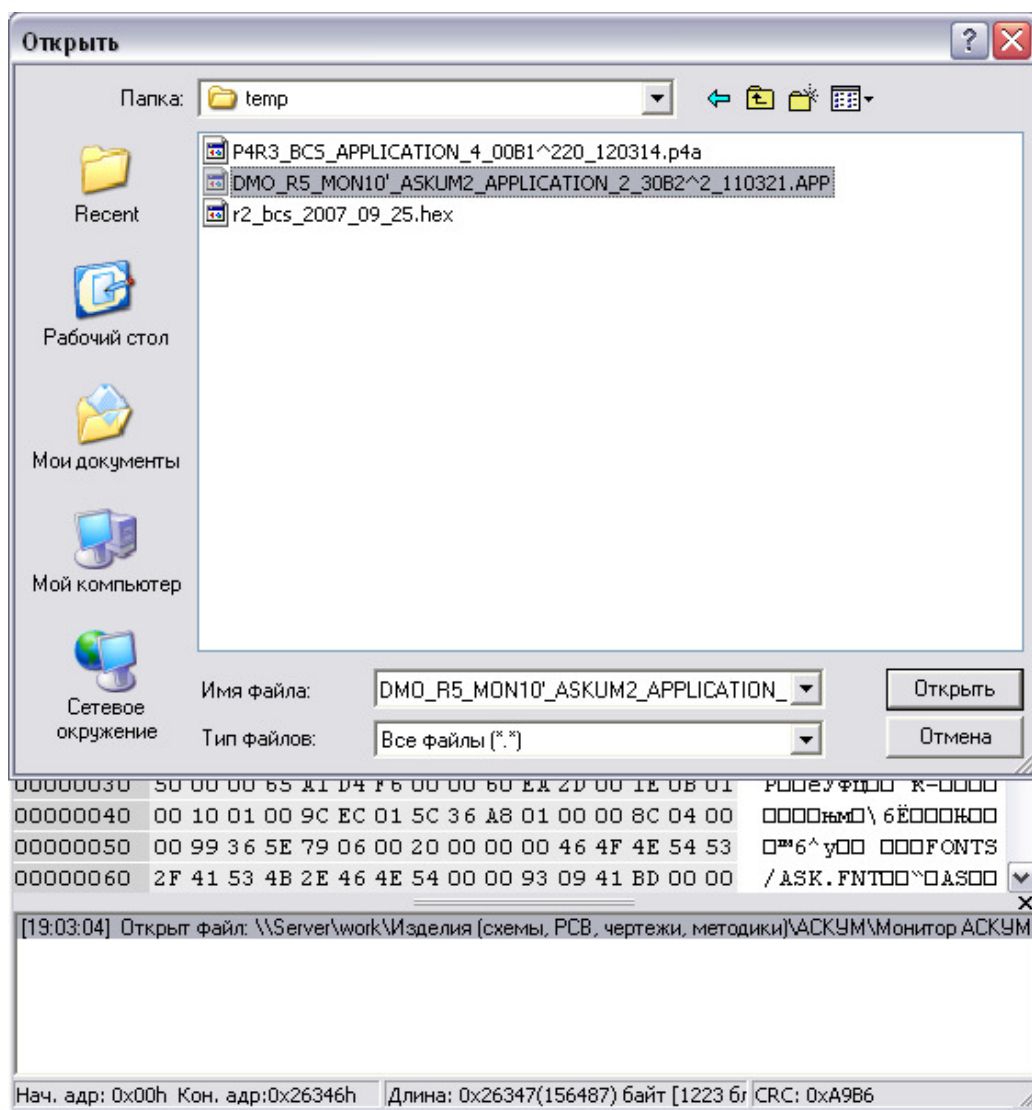


Рисунок 7: Выбор микропрограммы для обновления ПО блока

БУДЬТЕ ВНИМАТЕЛЬНЫ! ОШИБКА ПРИ ВЫБОРЕ МИКРОПРОГРАММЫ ДЛЯ ОБНОВЛЕНИЯ ПО БЛОКА МОЖЕТ ВЫВЕСТИ ЕГО ИЗ СТРОЯ!

11. После выбора микропрограммы, подключения преобразователя USB-RS485 к блоку и включения питания блока необходимо нажать кнопку “стереть” (рисунок 8 - выделенная область 2). При правильном подключении блока и выборе адреса в нижней области окна программы (область сообщений) высветится сообщение об успешном стирании старого ПО из блока.

12. После удачного стирания старого ПО необходимо нажать кнопку “запись прошивки” (рисунок 8 - выделенная область 1). Появится окно прогресс бара и после успешного обновления в нижней области окна программы появится сообщение об успешном обновлении программы блока.

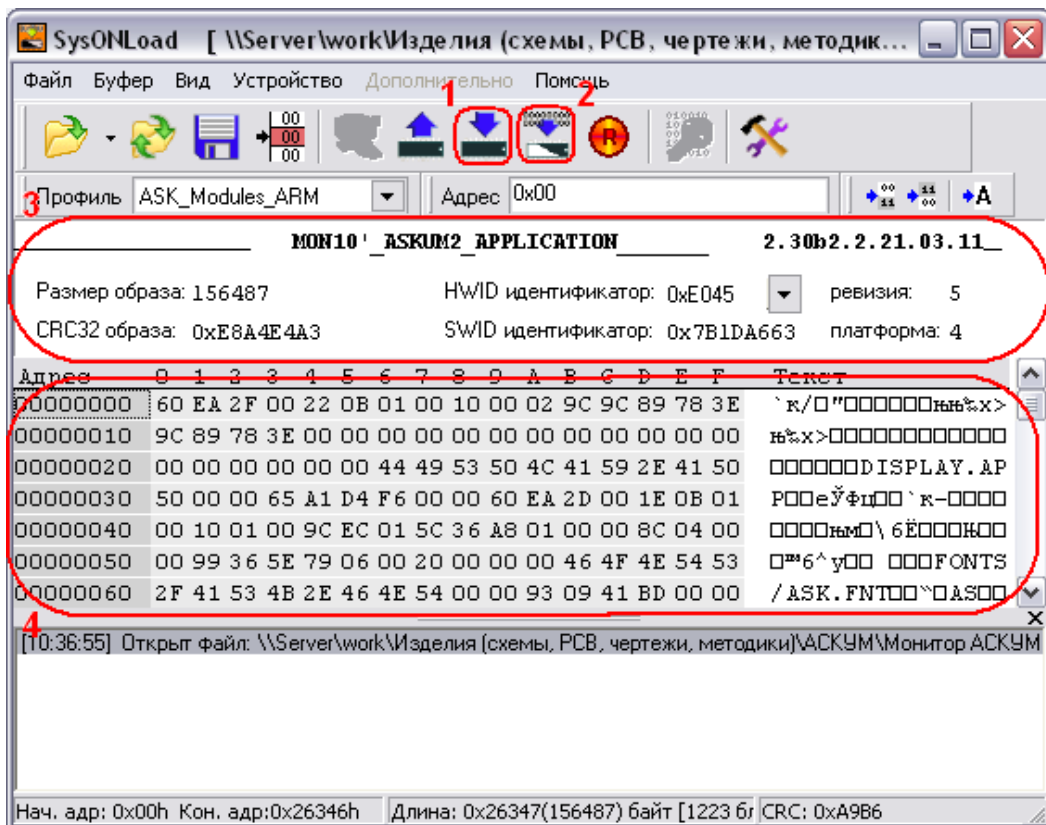


Рисунок 8: Стирание и запись ПО блока

13. Отключите питание блока и преобразователь USB-RS485.